

# ĐÁNH GIÁ TÍNH BỀN VỮNG CỦA CƠ CẤU KINH TẾ VÙNG DUYÊN HẢI NAM TRUNG BỘ TRONG BỐI CẢNH BIẾN ĐỔI KHÍ HẬU

Mai Kim Liên<sup>1</sup>, Lưu Đức Dũng<sup>2</sup>

**Tóm tắt:** BĐKH đã và đang tác động hết sức mạnh mẽ tới Việt Nam nói chung và khu vực duyên hải Nam Trung Bộ nói riêng. Các điều kiện thời tiết cực đoan ngày càng gia tăng về quy mô và cường độ dẫn tới việc các địa phương khu vực duyên hải Nam Trung Bộ chịu ảnh hưởng nặng nề của bão lũ, hạn hán, xâm nhập mặn và nước biển dâng. Hiện nay, có rất nhiều giải pháp đã được đề ra trong đó giải pháp chủ động chuyển dịch cơ cấu kinh tế, đặc biệt là kinh tế ngành theo hướng bền vững đang được Đảng và Nhà nước ta hết sức quan tâm.

**Từ khóa:** Cơ cấu kinh tế, Nam Trung Bộ, Biến đổi khí hậu.

Ban Biên tập nhận bài: 14/6/2017 Ngày phản biện xong: 15/7/2017 Ngày đăng bài: 25/08/2017

## 1. Đặt vấn đề

Tại mọi diễn đàn quốc tế và khu vực, các nhà lãnh đạo, quản lý, các nhà khoa học đã thống nhất ý kiến đánh giá rằng, biến đổi khí hậu (BĐKH) là một trong những thách thức có quy mô toàn cầu lớn nhất đối với nhân loại trong thế kỉ 21, là nguy cơ hiện hữu đối với mục tiêu phát triển bền vững của tất cả các quốc gia, mọi vùng lãnh thổ. Các nghiên cứu về BĐKH, tác động của BĐKH, chuyển dịch cơ cấu kinh tế nói chung và vùng ven biển Nam Trung bộ nói riêng tuy nhiều, đa dạng, song đến nay, các nghiên cứu chưa làm rõ được hệ thống các tác động của BĐKH đến kinh tế và chuyển dịch cơ cấu kinh tế vùng duyên hải Nam Trung Bộ, mối quan hệ giữa BĐKH và chuyển dịch cơ cấu kinh tế, xu hướng chuyển dịch cơ cấu kinh tế theo các kịch bản của BĐKH để đánh giá một cách khách quan, hệ thống tính hiệu quả của các chính sách kinh tế trong bối cảnh BĐKH và xu hướng chuyển dịch cơ cấu kinh tế hợp lý, hiệu quả có tính đến yếu tố đặc thù của từng vùng, miền. Đã có những công trình nghiên cứu tích hợp BĐKH vào chiến lược, chính sách phát triển kinh tế, xã

<sup>1</sup>Cục Khí tượng Thủy văn và Biến đổi khí hậu

<sup>2</sup>Văn phòng Chương trình Khoa học và công nghệ cấp quốc gia về tài nguyên môi trường và biến đổi khí hậu

Email: lien\_va21@yahoo.com; dungvcl@gmail.com

com

hội của địa phương nhưng chưa tập trung nhấn mạnh đến việc tích hợp BĐKH vào chính sách kinh tế, chuyển dịch cơ cấu kinh tế, đặc biệt ở vùng ven biển Nam Trung bộ. Mục tiêu của nghiên cứu nhằm đánh giá được tính bền vững của cơ cấu kinh tế vùng duyên hải Nam Trung Bộ trong bối cảnh biến đổi khí hậu (BĐKH). Từ đó đề ra giải pháp chuyển dịch cơ cấu kinh tế nhằm ứng phó với biến đổi khí hậu tại duyên hải Nam Trung Bộ.

## 2. Phương pháp nghiên cứu và thu thập tài liệu

### 2.1 Cơ cấu kinh tế của vùng Nam Trung Bộ

Vùng duyên hải Nam Trung Bộ bao gồm 08 tỉnh/thành phố (Đà Nẵng, Quảng Nam, Quảng Ngãi, Bình Định, Phú Yên, Khánh Hòa, Ninh Thuận, Bình Thuận) nằm ở vị trí trung độ của đất nước, trên trục giao thông Bắc - Nam về đường bộ, đường sắt, đường biển và đường hàng không (Hình 1). Các quốc lộ 14B, 24 và 19 nối các cảng biển đến vùng Tây Nguyên và trong tương lai gần sẽ nối với hệ thống đường xuyên Á qua Lào, đông bắc Campuchia, Thái Lan, Myanmar theo hành lang Đông Tây là cửa ngõ ra biển của Tây Nguyên và các nước trên đến các nước vùng Bắc Á. Vị trí địa lý là một lợi thế quan trọng, tạo điều kiện thuận lợi cho Vùng mở rộng giao lưu kinh tế với các tỉnh Tây Nguyên, cả nước và quốc tế.

Bảng 1. Tổng sản phẩm theo ngành kinh tế vùng Nam Trung Bộ [4]

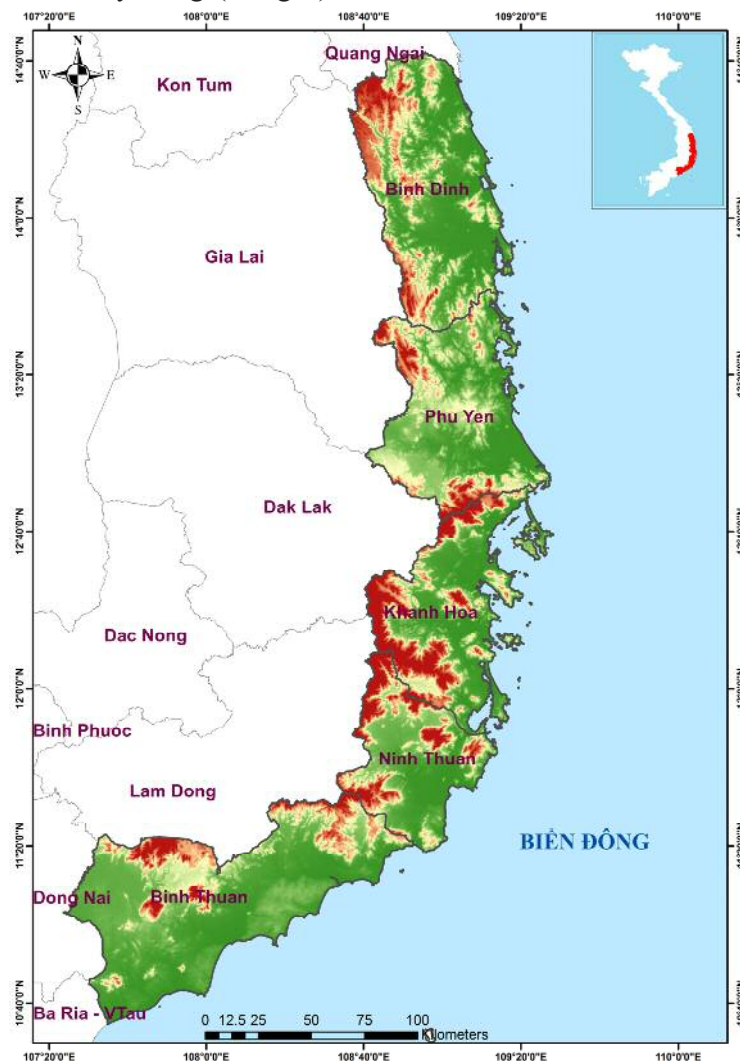
(Đơn vị: Tỷ đồng)

Tỉnh/thành phố	Năm 2010	Năm 2014
Đà Nẵng	66,205	66,555
Quảng Nam	24,611	38,061
Quảng Ngãi	292,382	589,209
Bình Định	57,583	118,400
Phú Yên	13,729	26,434
Khánh Hòa	56,554	97,398
Ninh Thuận	16,422	30,769
Bình Thuận	219,856	374,916
Tổng	747,342	1,341,742

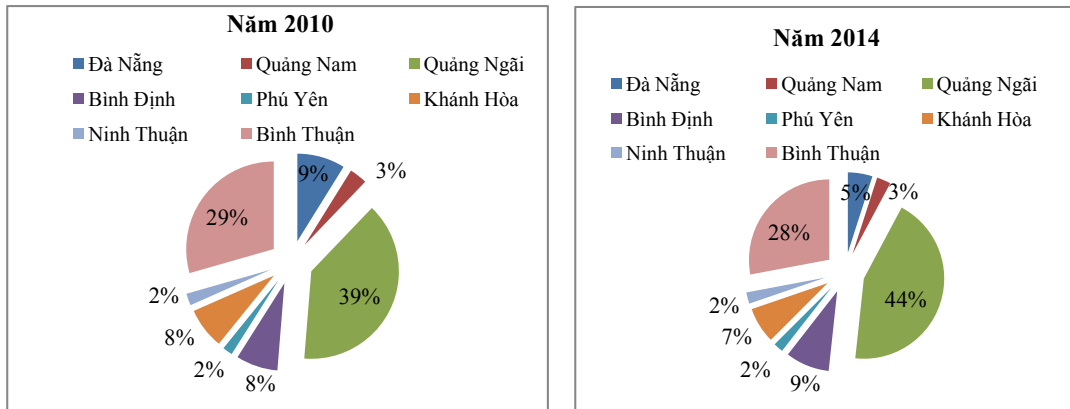
Vị thế kinh tế của Vùng duyên hải Nam Trung Bộ ngày càng được cải thiện; đến năm 2010 GDP của toàn vùng đạt 747.342 tỷ đồng. Tính đến năm 2014, GDP của toàn vùng đạt 747.342 tỷ đồng 1.341.742 tỷ đồng (Bảng 1),

tăng gần gấp đôi so với năm 2010, tốc độ tăng trưởng cao và ổn định so với cả nước (Hình 2).

Cơ cấu kinh tế của vùng duyên hải Nam Trung Bộ trong thời gian qua cũng có dấu hiệu chuyển dịch khá nhanh, tỷ trọng đóng góp của nông - lâm - thủy sản vào GDP có xu hướng giảm; trong khi đó với sự tăng trưởng cao, tỷ trọng đóng góp của công nghiệp - xây dựng vào GDP tăng nhanh; đồng thời có sự hội tụ dần trong xu hướng chuyển dịch cơ cấu ngành giữa các tỉnh/thành phố theo hướng công nghiệp hóa. Ngoại trừ Đà Nẵng và Khánh Hòa có xu hướng chuyển dịch cơ cấu kinh tế rõ ràng theo hướng dịch vụ - công nghiệp, xây dựng - nông, lâm, thủy sản, các địa phương còn lại đều có một cơ cấu kinh tế khá gần nhau (Bảng 2).



Hình 1. Bản đồ vùng duyên hải Nam Trung Bộ



Hình 2. Tổng sản phẩm theo các địa phương vùng Nam Trung Bộ

Bảng 2. Cơ cấu kinh tế các tỉnh duyên hải Nam Trung Bộ đến năm 2014 [4]

(Đơn vị: %)

	2010			2011			2012			2013			2014		
	Nông lâm thủy sản	Công nghiệp Xây dựng	Dịch vụ	Nông lâm thủy sản	Công nghiệp Xây dựng	Dịch vụ	Nông lâm thủy sản	Công nghiệp Xây dựng	Dịch vụ	Nông lâm thủy sản	Công nghiệp Xây dựng	Dịch vụ	Nông lâm thủy sản	Công nghiệp Xây dựng	Dịch vụ
<b>Đà Nẵng</b>	2,77	59,33	37,90	2,97	58,65	38,39	2,78	55,09	42,13	2,74	54,27	42,99	2,40	54,29	43,31
<b>Quảng Nam</b>	22,44	39,39	38,17	21,42	40,25	38,33	19,80	39,96	40,24	17,87	40,54	41,59	17,00	41,13	41,87
<b>Quảng Ngãi</b>	18,62	59,43	21,82	18,80	59,17	21,91	17,60	60,90	21,43	15,28	63,97	20,70	16,08	61,30	22,53
<b>Bình Định</b>	27,29	45,55	27,10	28,80	43,92	27,28	26,90	43,42	29,68	24,20	43,93	31,93	24,03	44,96	31,01
<b>Phú Yên</b>	29,24	34,38	36,20	28,70	34,80	36,26	26,73	35,45	37,67	24,28	35,43	40,29	22,96	35,75	41,29
<b>Khánh Hòa</b>	15,37	52,56	32,07	14,98	54,67	30,35	15,28	54,86	29,86	14,74	55,57	29,68	14,47	56,12	29,41
<b>Ninh Thuận</b>	41,00	30,47	28,53	42,11	31,21	26,68	43,32	31,17	25,51	41,72	30,65	27,63	41,74	31,53	26,73
<b>Bình Thuận</b>	31,30	24,77	38,99	32,96	24,39	37,71	30,71	24,98	38,97	29,02	25,51	39,75	28,36	26,05	39,92

**2.2. Biểu hiện của biến đổi khí hậu**

- Xu thế biến đổi của nhiệt độ: Nhiệt độ trung bình năm thời kỳ 1961 - 2015 tại các trạm của vùng Nam Trung Bộ có mức tăng từ 0,01 - 0,87°C, trung bình cả vùng có mức tăng khoảng 0,49°C, nhiệt độ trung bình có tốc độ tăng nhanh nhất tại các trạm Quy Nhơn (0,71°C), Cam Ranh (0,87°C), Phan Thiết (0,71°C), và chậm nhất tại các trạm Đà Nẵng (0,16°C). Tốc độ tăng của nhiệt độ cũng khác nhau giữa các mùa, tốc độ tăng trong mùa thu, mùa đông nhanh hơn so với mùa xuân, mùa hè, Trung bình cả vùng, tốc độ tăng của nhiệt độ trong mùa xuân, mùa hè, mùa thu, mùa đông lần lượt là: 0,34°C; 0,46°C; 0,58°C và 0,6°C.

- Xu thế biến đổi lượng mưa: Trong thời kỳ 1961 - 2015, lượng mưa năm có xu thế tăng ở hầu hết các trạm của vùng Nam Trung Bộ với tốc độ tăng từ 3,8 - 52,3%, trong đó tốc độ tăng lớn nhất tại các trạm Tuy Hòa (52,3%), Nha Trang

(31,1%) và nhỏ nhất tại các trạm Trà My (9,1%), Quảng Ngãi (3,8%), trung bình vùng, tốc độ tăng của lượng mưa khoảng 18,9%. Về quy mô mùa, lượng mưa cũng có xu thế tăng ở hầu hết các trạm, trong đó tốc độ tăng của lượng mưa trong các tháng mùa khô nhiều hơn so với mùa mưa. Trung bình cả vùng, tốc độ tăng của lượng mưa trong mùa xuân, mùa hè, mùa thu, mùa đông lần lượt là: 36,7%; 7,9%; 15,8% và 40,6%.

- Xu thế biến đổi của một số yếu tố và hiện tượng khí hậu cực đoan: Theo số liệu quan trắc, nhiệt độ tối thấp tuyệt đối năm (TNn) có xu thế tăng ở hầu hết các trạm của vùng trong 55 năm qua (1961 - 2015) với mức tăng từ 0,3 - 2,8°C, trong đó tốc độ tăng lớn nhất tại Phan Thiết và nhỏ nhất tại Trà My. Nhiệt độ tối cao tuyệt đối năm (TXx) cũng có xu thế tăng ở phần lớn các trạm của cả vùng, một số trạm có xu thế giảm như Đà Nẵng, Ba Tơ, Nha Trang. Tốc độ biến đổi của TXx trong các năm qua là 0,3 - 1,6°C,

trong đó tốc độ biến đổi cũng lớn nhất tại trạm Phan Thiết và nhỏ nhất tại Trà My. Như vậy, Phan Thiết là địa điểm có tốc độ biến đổi nhanh nhất và Trà My là địa điểm có tốc độ biến đổi chậm nhất về TXx và TNn ở vùng Nam Trung Bộ. Số ngày nắng nóng (Tx35) có xu thế giảm ở hầu hết các trạm của vùng nhưng tốc độ biến đổi lớn nhất lại thể hiện tại trạm Nha Trang nơi có xu thế giảm đi về số ngày nắng nóng (72,6 ngày), số ngày rét đậm (Tm15), rét hại (Tm13) có xu thế giảm, chỉ tại Trà My có xu thế tăng lên về số ngày rét hại (13,2 ngày). Lượng mưa ngày lớn nhất (Rx) có xu thế tăng ở hầu hết các trạm, trong đó tốc độ biến đổi nhanh nhất tại trạm Quảng Ngãi (96,1%) và chậm nhất tại trạm Đà Nẵng (-13,5%). Trong khi đó, hạn hán cũng có xu thế tăng trên toàn bộ vùng Nam Trung Bộ với tốc độ biến đổi từ 0,3 - 2,4 tháng, tốc độ biến đổi lớn nhất tại trạm Ba Tư và nhỏ nhất tại trạm Quảng Ngãi.

### 3. Phân tích kết quả và thảo luận

#### 3.1. Một số đánh giá về tính bền vững của cơ cấu kinh tế

Vùng duyên hải Nam Trung Bộ có nhiều điều kiện thuận lợi để phát triển kinh tế, đặc biệt là kinh tế biển. Nguồn lợi hải sản (chiếm gần 20%

sản lượng đánh bắt của cả nước) và nuôi trồng thủy sản, nhất là các loại đặc sản (tôm, tôm hùm, cá mú, ngọc trai,...) với diện tích có thể nuôi trồng là 60,000 ha trên các loại thủy vực: mặn, ngọt, lợ, Vận tải biển trong nước và quốc tế. Chùm cảng nước sâu đảm bảo tàu có trọng tải lớn vào được, có sẵn cơ sở hạ tầng và nhiều đất xây dựng để xây dựng các khu công nghiệp tập trung gắn với các cảng nước sâu và với vị trí địa lý của mình có thể chọn làm cửa ngõ ra biển cho đường “xuyên Á”. Có triển vọng về dầu khí ở thềm lục địa. Khu vực này cũng nằm trong khu vực có tiềm năng về khoáng sản của nước ta, đáng chú ý là sa khoáng nặng, cát trắng (cho phép vùng trở thành trung tâm phát triển công nghiệp thủy tinh, kính quang học), đá ốp lát, nước khoáng, vàng... Các vùng gò, đồi thuận lợi chăn nuôi bò, dê, cừu.

Trong Nghị quyết đại hội Đảng bộ các địa phương nhiệm kỳ 2015 - 2020 mà tác giả tham khảo được, cùng với mục tiêu tăng trưởng kinh tế, các địa phương cũng đề ra mục tiêu chuyển dịch cơ cấu kinh tế đến năm 2020. Mục tiêu của tất cả các địa phương đến năm 2020 là tăng tỷ trọng công nghiệp và dịch vụ (Bảng 3).

*Bảng 3. Cơ cấu kinh tế các tỉnh duyên hải Nam Trung Bộ đến năm 2020 [2]*

(Đơn vị: %)

Tỉnh/Thành phố	2010			2014			2020		
	Nông, lâm nghiệp và thủy sản	Công nghiệp và xây dựng	Dịch vụ	Nông, lâm nghiệp và thủy sản	Công nghiệp và xây dựng	Dịch vụ	Nông, lâm nghiệp và thủy sản	Công nghiệp và xây dựng	Dịch vụ
Đà Nẵng	3,8	42,0	54,2	2,40	54,29	43,31	1-2	35-37	63-65
Quảng Nam	21,4	40,1	38,5	17,00	41,13	41,87	10	46	44
Quảng Ngãi	18,6	59,3	22,1	16,08	61,30	22,53	11-12	60-61	28-29
Bình Định	35,1	28,9	36,0	24,03	44,96	31,01	27,2	37	35,5
Phú Yên	29,2	34,4	36,4	22,96	35,75	41,29	14,2	50,4	33,4
Khánh Hòa	16,5	38,8	44,6	14,47	56,12	29,41	11-12	35-37	53-55
Ninh Thuận	35,5	29,5	35,0	41,74	31,53	26,73	28-29	30-31	39-40
Bình Thuận	29,4	32,2	38,4	28,36	26,05	39,92	21,4-21,8	34,4-34,8	46,6-47

Bảng 3 chỉ ra rằng, một số địa phương hướng tới trọng tâm cơ cấu kinh tế theo hướng thiên về dịch vụ như Đà Nẵng, Bình Thuận, Khánh Hòa; trong khi đó, một số địa phương lại hướng tới ưu

tiên công nghiệp, xây dựng như Quảng Ngãi, Phú Yên. Tuy nhiên, một số địa phương kể cả sau khi hoàn thành chuyển dịch kinh tế vẫn có tỷ trọng nông nghiệp cao như Bình Định, Ninh

Thuận, Bình Thuận. Trong điều kiện BĐKH đang diễn ra hết sức phức tạp hiện nay, các địa phương duyên hải Nam Trung Bộ đang đứng trước nguy cơ chịu tác động của nhiều loại thiên tai, hiểm họa như bão lũ, hạn hán... do đó, xây dựng được chiến lược phát triển kinh tế với cơ cấu kinh tế hợp lý sẽ giúp các địa phương phát triển bền vững trong thời gian tới. Có thể thấy rằng:

- Xu hướng chuyển dịch cơ cấu kinh tế theo hướng gia tăng tỷ trọng công nghiệp, dịch vụ diễn ra mạnh mẽ ở Đà Nẵng, Quảng Nam, Quảng Ngãi, Phú Yên, Khánh Hòa khiến cho mức độ tổn thương kinh tế trước bão lũ, hạn hán, xâm nhập mặn và nước biển dâng của các địa phương này giảm đi đáng kể;

- Một số địa phương như Bình Định, Ninh Thuận, Bình Thuận vẫn hướng tới phát triển kinh tế với cơ cấu nông lâm nghiệp còn cao sẽ luôn tiềm ẩn rủi ro của bão lũ, hạn hán. Tuy nhiên, các địa phương cũng đang hướng tới nền nông nghiệp thích ứng với BĐKH như: -sử dụng cây có khả năng chịu hạn, chịu úng, chịu mặn và chịu được sự biến động nhiệt độ, độ ẩm nhưng vẫn mang lại năng suất cao thay thế cho giống cây kém chịu đựng hơn hay chuyển đất lúa sang trồng rau, màu, nuôi tôm cũng đem lại hiệu quả kinh tế cao;

- Với việc định hướng chuyển dịch cơ cấu kinh tế như hiện nay, có thể thấy rằng, chuyển dịch kinh tế chưa hướng tới mục tiêu bền vững. Chuyển dịch cơ cấu kinh tế ở một số địa phương chưa thu hút được vốn của doanh nghiệp mà chủ yếu là thu hút được vốn đầu tư của nhà nước. Ví dụ như ở Quảng Ngãi, cơ cấu kinh tế phụ thuộc vào việc nhà nước đặt nhà máy lọc dầu tại khu kinh tế Dung Quất, có thể khẳng định được rằng, những thay đổi của Quảng Ngãi không phải do năng lực và sức hút nội sinh của địa phương. Đối với ngành dịch vụ, sức cạnh tranh của các doanh nghiệp dịch vụ đang còn kém, chưa xây dựng được thương hiệu mặc dù các địa phương đều có tiềm năng rất lớn song do cách khai thác không bền vững (kinh doanh chụp giật), các dịch vụ giải trí nghèo nàn, đơn điệu, phong cách phục vụ

chưa thực sự tốt nên khó thu hút khách và giữ chân khách du lịch;

- Về mặt xã hội, mặc dù chuyển dịch cơ cấu kinh tế thể hiện khá rõ những do tỷ lệ dân cư nông thôn cao, tốc độ giảm tỷ trọng nông nghiệp chậm, thu nhập của người dân vẫn phụ thuộc nhiều vào nông nghiệp. Nhiều địa phương công nghiệp hóa nhưng công nhân, kỹ sư, chuyên gia lại từ các địa phương khác đến nên cư dân địa phương không được hưởng lợi ích nhiều từ quá trình này. Cơ cấu kinh tế chuyển sang công nghiệp, dịch vụ dẫn đến những hệ lụy môi trường như chất thải công nghiệp (chất thải của công nghiệp đóng tàu, hóa chất, luyện kim...), chất thải du lịch... có thể dẫn tới ô nhiễm môi trường biển, ảnh hưởng tới cả nuôi trồng và đánh bắt thủy hải sản.

### **3.2. Đề xuất giải pháp chuyển dịch cơ cấu kinh tế nhằm ứng phó với biến đổi khí hậu tại duyên hải Nam Trung Bộ [3]**

- Tiếp tục tiến hành chuyển dịch cơ cấu kinh tế ngành theo hướng gia tăng tỷ trọng công nghiệp và dịch vụ, giảm tỷ trọng nông nghiệp;

- Chuyển dịch cơ cấu kinh tế nông nghiệp theo hướng thích ứng tốt hơn với BĐKH như sử dụng giống mới, công nghệ nuôi trồng mới thích nghi với BĐKH;

- Chuyển dịch cơ cấu kinh tế theo vùng, lãnh thổ theo hướng giảm đầu tư vào những địa bàn dễ bị tổn thương do BĐKH;

- Tổ chức tuyên truyền, đào tạo nâng cao nhận thức cho người dân về chuyển dịch cơ cấu kinh tế thích ứng với điều kiện BĐKH đang diễn ra hết sức phức tạp;

- Quan tâm đến chuyển dịch cơ cấu lao động và cơ cấu dân cư nhằm giảm tỷ trọng lao động và dân cư phụ thuộc vào nông nghiệp.

### **4. Kết luận**

Việt Nam là một trong những quốc gia chịu ảnh hưởng lớn nhất của BĐKH. Mặc dù không phải là địa bàn chịu tác động lớn nhất song các tỉnh duyên hải Nam Trung Bộ cũng đã và đang chịu những ảnh hưởng nặng nề của các hiện tượng khí tượng cực đoan, hạn hán, lũ lụt diễn ra thường xuyên, tình trạng xâm nhập mặn diễn ra

ng nghiêm trọng. Chuyển dịch cơ cấu kinh tế nhằm thích ứng với BĐKH là một cách tiếp cận mang tính liên ngành, đảm bảo phát huy tối đa lợi thế so sánh của địa phương, của từng ngành kinh tế trong việc chủ động thích ứng với BĐKH. Một

cơ cấu kinh tế khi được chuyển dịch hợp lý theo hướng bền vững, thích ứng với BĐKH sẽ làm giảm bớt tác động tiêu cực của BĐKH, tiết kiệm được các chi phí phải bỏ ra để khắc phục hậu quả do BĐKH.

### Tài liệu tham khảo

1. Bộ Tài nguyên và Môi trường (2016), *Báo cáo tổng kết Chương trình Khoa học và công nghệ phục vụ Chương trình mục tiêu quốc gia ứng phó với biến đổi khí hậu*.
2. Lê Thị Thục (2016), *Báo cáo tổng kết đề tài “Nghiên cứu, đề xuất giải pháp chuyển dịch cơ cấu kinh tế nhằm ứng phó với biến đổi khí hậu”*.
3. Tổng cục Thống kê (2014), *Niên giám thống kê các địa phương thuộc duyên hải Nam Trung Bộ năm 2014*.

## ASSESSMENT ON THE SUSTAINABILITY OF THE ECONOMIC STRUCTURE OF SOUTHERN CENTRAL IN THE CONTEXT OF CLIMATE CHANGE

Mai Kim Lien<sup>1</sup>, Luu Duc Dung<sup>2</sup>

<sup>1</sup>Department of Meteorology, Hydrology and Climate change

<sup>2</sup>National Scientific Program on Natural Resources, Environment and Climate Change

**Abstract:** *Climate change has dramatically exerted serious impacts on Vietnam in general and on the Southern Center of Vietnam in particular. These extreme weather conditions has been increasing in scale and density causing floods, droughts, salinity and sea level rise suffering by southern central of Vietnam. Nowadays, there have been many solutions to tackle the problem. In which, economic restructuring, especially economic sector, towards sustainable has been drawn attention of the governmental levels.*

**Keywords:** *Economic structure, Southern Central, Climate change.*